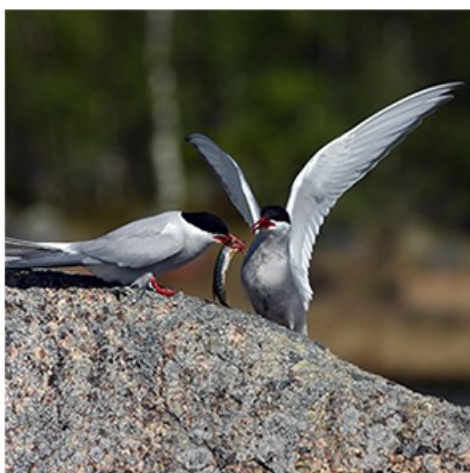
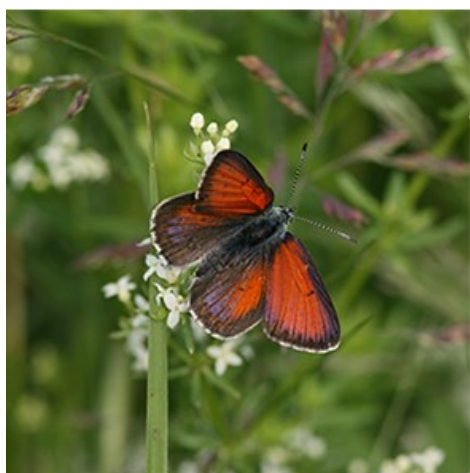




Länsstyrelsen
Värmland

Bevarandeplan för Natura 2000-området

SE0610095 Brånberget



Natura 2000

Natura 2000 är ett nätverk av utpekade områden med höga naturvärden inom EU. Målet med nätverket är att hejda utrotningen av vilda djur och växter och hindra att deras livsmiljöer förstörs. Nätverket är en av hörnstenarna i EU:s arbete med att bevara biologisk mångfald. Alla medlemsländer har ansvar att peka ut representativa områden för fåglar som är angivna i EUs fågeldirektiv (SPA) och för naturtyper och arter som är angivna i EU:s art- och habitatdirektiv (SCI/SAC). Genom utpekandet åtar sig länderna att långsiktigt bevara de utpekade naturvärdena i områdena. I fågeldirektivet och habitatdirektivet listas 170 naturtyper och sammanlagt cirka 900 växt- och djurarter som särskilt värdefulla. 90 av naturtyperna och drygt 100 av djur- och växtarterna i habitatdirektivets bilaga 1 och 2 finns i Sverige. Därtill häckar regelbundet cirka 60 av fågeldirektivets fåglar i vårt land.

Bevarandeplaner

För varje Natura 2000-område ska Länsstyrelsen ta fram en bevarandeplan. I några fall där Natura 2000-området också är naturreservat skrivs en kombinerad bevarandeplan och skötselplan. Bevarandeplanen ska innehålla en beskrivning av området med bevarandesyfte, bevarandemål och beskrivningar av de naturtyper och arter som ska bevaras. Bevarandemålen formuleras utifrån de förutsättningar som de utpekade arterna och naturtyperna behöver för att de ska ha gynnsamt bevarandetillstånd i området. Hot mot Natura 2000-områdets arter och naturtyper samt behov av bevarandeåtgärder, t.ex. skydd eller skötsel, ska också beskrivas. Informationen ska ligga till grund för förvaltning och tillståndsprövning enligt miljöbalken.

I bevarandeplanen redovisas gränser, naturtyper och arter enligt bästa tillgängliga kunskap. Uppgifterna skiljer sig i vissa fall från vad som är beslutat av regeringen och kommer av Länsstyrelsen i dessa fall att föreslås som ändringar till regeringen vid nästa revideringstillfälle. Förvaltning och tillståndsprövning ska utgå från den verkliga förekomsten av naturtyper och arter, varför det är nödvändigt att bevarandeplanen redovisar denna, även om uppgifterna inte har hunnit beslutas av regeringen.

Bevarandeplanen ska fastställas av Länsstyrelsen som är ytterst ansvarig för att målsättningen med området uppfylls. Bevarandeplanen ska revideras när ny kunskap tillkommer eller när förutsättningar för området ändras. Den ska tas fram och hållas aktuell i dialog med berörda intressenter och det är värdefullt om den som har ny information kontaktar Länsstyrelsen. Bevarandeplanen är i sig inte ett juridiskt bindande dokument varför formell reglering av skydd eller skötsel kan behövas t.ex. i form av beslut för naturreservat. Föreskrifter enligt eventuella skyddsbeslut gäller parallellt med den tillståndsplikt som råder vid åtgärder eller verksamheter inom ett Natura 2000-område.

Tillståndsplikt och samråd

För att inte skada naturvärden krävs tillstånd för verksamheter eller åtgärder som på ett betydande sätt kan påverka miljön i ett Natura 2000-område. Tillstånd kan även krävas för åtgärder utanför Natura 2000-området om de kan påverka miljön i området. Detta regleras i miljöbalken (7 kap. 27-29§§). Inför en ansökan ska ett samråd hållas med Länsstyrelsen angående utformningen av tillståndsansökan och tillhörande miljökonsekvensbeskrivning. Eftersom det kan vara svårt att avgöra vilka åtgärder som kräver tillstånd rekommenderas en tidig kontakt med Länsstyrelsen. Vid skogsbruksåtgärder hålls initialt ett samråd med Skogsstyrelsen. Information om Natura 2000 finns också på Länsstyrelsens webbsida eller genom kontakt med Länsstyrelsens enhet för naturvård på telefonnummer 010-224 70 00.

Foto: Länsstyrelsen Värmland

Överst vänster: violettkantad guldvinge, Dan Mangsbo - överst mitten: silvertärnor (D.M.) - överst höger: långskägg (D.M.)

nedtill vänster: vattendrag (D.M.) - nedtill höger: skog, Anders Tedeholm ©

Länsstyrelsen Värmland

651 86 Karlstad

010-224 70 00

www.lansstyrelsen.se/varmland





Bevarandeplan för Natura 2000-området SE0610095 Brånberget

Kommun: Torsby

Områdets totala areal: 315 ha

Bevarandeplanen uppdaterad av Länsstyrelsen: 2017-12-21

Bevarandeplanen fastställd av Länsstyrelsen: 2017-12-29

Markägarförhållanden:

Statligt.

Regeringsbeslut, historik:

SPA: 1996-12-01, regeringsbeslut M96/4019/4, pSCI: 1997-01-01, SCI: 2005-01-01,
SAC: 2011-03-01, regeringsbeslut M2010/4648/Nm

Naturtyper och arter som ska bevaras i området:

Naturtyper och arter enligt art- och habitatdirektivet samt fågeldirektivet:

3160 - Myrsjöar

7140 - Öppna mossar och kärr

7160 - Källor och källkärr

9010 - Taiga

91D0 - Skogsbevuxen myr

A104 - Järpe, *Bonasa bonasia*

A108 - Tjäder, *Tetrao urogallus*

A127 - Trana, *Grus grus*

A166 - Grönbena, *Tringa glareola*

A236 - Spillkråka, *Dryocopus martius*

A241 - Tretåig hackspett, *Picoides tridactylus*

A409 - Orre, *Tetrao tetrix tetrix*

Bevarandesyfte

Det överordnade bevarandesyftet för Natura 2000-nätverket är att bidra till bevarandet av

biologisk mångfald genom att bibehålla eller återskapa gynnsam bevarandestatus för de naturtyper och arter som omfattas av EUs fågeldirektiv eller art- och habitatdirektiv. För det enskilda Natura 2000-området är det överordnade syftet att bevara eller återställa ett gynnsamt tillstånd för de naturtyper eller arter som utgjort grund för utpekandet av området.

Prioriterade bevarandevärden: De främsta bevarandevärdena i Natura 2000-området Brånberget är skogen med naturskogskaraktär samt de öppna våtmarkerna. Vid eventuella målkonflikter ska naturvärden knutna till naturtyperna taiga samt öppna mossar och kärr prioriteras i första hand, i andra hand ska naturvärden knutna till naturtypen myrsjöar prioriteras.

Motivering: Området är ett för regionen representativt bergskogsområde med insprängda våtmarker av olika typer. Hydrologin i området är endast i begränsad omfattning påverkad av dikning eller andra åtgärder, vilket bidrar till områdets sammantaget mycket höga naturvärden.

Prioriterade åtgärder: Området är skyddat som naturreservat. Skötselriktningen för områdets prioriterade naturtyper (taiga, myrsjöar samt öppna mossar och kärr) är fri utveckling.

Beskrivning av området

På Brånberget ligger ett av Värmlands största sammanhängande naturskogsområden. Området avgränsas mot väster av den långsmala Fiskhustjärnen och i söder av Norra Havsjön. I öst och nordost avgränsas området av myrstråk och bergsbranter. Naturen på berget växlar mellan granskog, bergsstup, sumpskog och myrar. Partier med öppna hållar med dominans av renlavar och mossor påträffas på flera håll. På toppen av Brånberget samt bergets södra och östra sida är skogen urskogsartad med träd upp till 300 år gamla.

I nordöstra delen av området finns ett brant stup med kala, nästan lodräta klippväggar. I branten förekommer rikligt med asp och björk. I övrigt är lövträdsinslaget i området sparsamt och förekomsten av död ved är god. Brandljud förekommer i större delen av området. Tolkning av brandljuden tyder på att den senaste branden förekom i början av 1700-talet.

Större delen av området är bevuxet med blåbärsgranskog men inslag av hällmarkstallskog förekommer. I sluttningarna i söder och nordost är vegetationen rikare med inslag av högrötsgranskog. Brånbergets topplåtar hyser skog av fjällskogskaraktär. På topplåtarna förekommer flera myrar med påfallande förekomst av torrakor. Intill Havsjötjärnen finns myrpartier av ovanligt rik karaktär. På sydsluttningen förekommer skogsbevuxna källkärr med frodig vegetation. Här förekommer rikligt med spindelblomster samt kambräken.

Kryptogamfloran är rik och ett 180-tal mossor, 150-tal lavar och 130-tal svampar har påträffats i området. Flera arter är sällsynta, vilket beror på att de kräver lång skoglig kontinuitet samt ett stabilt mikroklimat. Några av arterna som har påträffats är rynkskinn, lappticka, ullticka, långt broktagel, norsk näverlav och trådbrosklav. Samtliga är rödlistade och några av de är även hotade till sin existens. Även fågellivet är rikt på Brånberget. Här kan dalripa, korp, fjällvråk (vissa år), bergfink, gråsiska, lavskrika och gluttsnäppa påträffas.

År 1993 togs beslut om att området med dess höga naturvärden skulle avsättas som naturreservat. Genom reservatsbildningen förhindras exploatering av området och skogen får fortsätta att utvecklas fritt genom naturliga processer. Brånberget utgör en mycket viktig lokal för många arter som är knutna till gammelskog. Området bör därför ses som en värdekärna, spridningskälla och fristad för flora och fauna i den kringliggande marken, vilken främst består av produktionsskog.

Vad kan påverka negativt

De största generella hoten mot de ingående naturtyperna och arterna i Natura 2000-området Brånberget är skogsbruk, markavvattning och annan markexploatering. Hotbilder av detta slag regleras dock i gällande beslut för Brånbergets naturreservat. Indirekt kan dock Brånbergets naturtyper och arter hotas av åtgärder som sker i det runtomliggande skogslandskapet. Exempelvis är flera av fågelarterna, främst skogshöns och hackspettar, beroende av stora arealer naturskog och hotas därmed av brist på lämpligt habitat till följd av omkringliggande skogsbruk. Contorta-tall förekommer i begränsad omfattning inom området men utgör ändå ett hot mot inhemska trädslag. Kvävenedfall och sur nederbörd kan även på sikt utgöra indirekta hot, främst gäller det känsliga lavar och mossor.

Se även beskrivning av negativ påverkan för utpekade naturtyper och arter.

Bevarandeåtgärder

Följande bestämmelser och åtgärder bidrar på olika sätt till att utpekade naturtyper och/eller arter uppnår och bibehåller gynnsamt bevarandetilstånd i Natura 2000-området.

Gällande regelverk 2017:

- Svenska Natura 2000-områden utgör riksintressen enligt 4 kap. 8 § miljöbalken.
- Enligt första stycket i 7 kap. 28 a § miljöbalken krävs tillstånd för att bedriva verksamheter eller vidta åtgärder som på ett betydande sätt kan påverka miljön i ett Natura 2000-område. Tillstånd enligt första stycket krävs inte för verksamheter och åtgärder som direkt hänger samman med eller är nödvändiga för skötseln och förvaltningen av det berörda området. Innan en tillståndsansökan lämnas in ska samråd hållas med Länsstyrelsen m.fl. (enligt 6 kap. 4 § miljöbalken).
- Med stöd av 26 kap. 9 § miljöbalken får tillsynsmyndigheten i det enskilda fallet besluta om de förelägganden och förbud som behövs för att miljöbalken samt föreskrifter, domar och andra beslut som har meddelats med stöd av miljöbalken ska följas.
- För markavvattning råder tillståndsplikt enligt 11 kap. miljöbalken.
- Anmälningsskyldighet eller tillståndsskyldighet för vattenverksamhet råder enligt 11 kap. miljöbalken.
- Fiskeriverkets föreskrifter (FIFS 2011:13) innebär krav på tillstånd för utsättning av fisk och vattenlevande kräft- och blötdjur.
- Tillstånd till torvtäkt krävs enligt 9 kap. miljöbalken.
- Beslutade föreskrifter och skötselplan för naturreservatet Brånberget. Hela Natura 2000-området omfattas av skydd som naturreservat.
- Natura 2000-området ingår i ett större område som är klassat som riksintresse för naturvård enligt 3 kap. 6 § miljöbalken.
- Strandskyddet omfattar land- och vattenområden inom 100 meter från strandlinjen vid normalt medelvattenstånd enligt 7 kap. 14 § miljöbalken.

Se även beskrivning av "Gällande regelverk 2017" för respektive utpekad art.

Skydd/skötsel:

Natura 2000-området Brånberget omfattas av skydd genom beslut av naturreservat med dess föreskrifter och skötselplan. Syftet med reservatet är att bevara nuvarande naturskogskaraktär samt skapa goda bevarandeförutsättningar för de arter som är knutna till områdets naturskog med sin förekomst av gamla träd, död ved och lövträd. Vidare är fågeljakt förbjuden inom reservatet. Förvaltningsinriktningen i reservatbeslutets föreskrifter och skötselplan i syfte att bevara trädbeståndens naturskogskaraktär är fri utveckling genom intern dynamik och för myrmarkerna att de ska lämnas orörda.

Behov av ytterligare bevarandeåtgärder:

- Contorta-tall förekommer inom området. Dessa träd bör tas bort för att förhindra spridning av detta främmande trädslag inom området. För detta krävs dispens från reservatsföreskrifterna eller en revidering av föreskrifterna.

Övriga bevarandeåtgärder:

För att tillfredsställa flera av de olika utpekade fågelarternas krav på tillräckligt stora arealer lämplig livsmiljö krävs en god tillämpning av naturvårdshänsyn vid skogsbruksåtgärder inom de skogsbestånd som finns i det omgivande landskapet närmast Brånberget. Exempel på hänsyn som kan vara aktuellt i detta fall är att eftersträva en begränsning av hyggens storlek, bevara lövträdsinslag i barrskogen under hela beståndets växttid samt lämna kvar grova lövträd, träd av hög ålder, döende och döda träd, hålträd och boträd. Kända spelplatser för tjäder bör skyddas om de ligger i bestånd som hotas av avverkning.

Bevarandetillstånd

Se beskrivning av bevarandetillstånd för utpekade naturtyper och arter.

Uppföljning av naturtyper och arter

Länsstyrelsen ansvarar för att uppföljning av bevarandemål genomförs. Uppföljningen ska ske enligt de manualer för skyddade områden som har tagits fram av Naturvårdsverket. Mätbara mål, så kallade målindikatorer, ska registreras i databasen SkötselDOS. Dessa målindikatorer följs sedan upp. Målsättningen är att kunna se om de bevarandemål som satts upp i bevarandeplaner och skötselplaner uppfylls, att skötseln fungerar och att Natura 2000 - naturtyperna och arterna har gynnsamt tillstånd.

Naturtyper och arter enligt art- och habitatdirektivet samt fågeldirektivet:

3160 - Myrsjöar

Areal: 0,63 ha. Arealen fastställd i regeringsbeslut

Beskrivning

En liten tjärn strax söder om Västra Brånbergets topp är en representativ myrsjö i Natura 2000-området Brånberget. Denna våtmark omges av både myr- och skogsmark.

Myrsjöar är naturliga sjöar och småvatten med relativt näringsfattigt vatten brunfärgat av torv eller humusämnen och ett naturligt lågt pH. Vegetationen är gles och ofta bestående av flytbladsväxter och akvatiska mossor. Stränderna är i huvudsak organogena med myrvegetation, gles starr och flytande vitmossebestånd som i regel bildar gungflyn. Sjöhabitatet omfattar stranden upp till medelhögvattenlinjen. Myrsjöar är normalt relativt små, ofta mindre än 10 ha och sällan över 50 ha). De förekommer i hela landet, framför allt på organogena och näringsfattiga jordar i myrrika områden samt i skogslandskapet. Myrsjöarna är naturligt lågproduktiva (fosforhalt mindre än 25 µg/l). Vattnet är påverkat av humussyror; naturligt surt (pH ofta mindre än 6,2) och brunfärgat (färgtalet ofta mer än 100 mg Pt/l). Även sjöar med klarare vatten (lägre färgtal) beroende på lång omsättningstid, men upprätthåller karaktärsarter, strukturer och funktioner, ingår i naturtypen. Sjöar som är påverkade av försurning och ökad humusbelastning ingår i naturtypen eftersom sjöns karaktär ofta består. Sjöar som sedan länge varit sänkta eller dämnda och upprätthåller vattenståndsfluktuationer med naturlig säsongsvariation ingår i naturtypen. Däremot bör sjöar som regelbundet regleras inte ingå i typen eftersom den karaktäristiska gungflyvegetationen påverkas negativt av onaturliga vattenståndsförändringar.

För att den ingående naturtypen myrsjöar ska uppnå och bibehålla gynnsamt bevarandetilstånd på lång sikt bör nedanstående förutsättningar uppfyllas:

- Intakta strandvåtmarker och/eller intakt strandskog.
- Opåverkad hydrologi (ej reglerad, rensad eller dikad sedan lång tid).
- God vattenkvalitet med avseende på näringsämnen, miljögifter och grumlande ämnen.
- Frånvaro av främmande arter eller fiskstammar.
- Konnektivitet (koppling till andra vattenmiljöer) inom och utanför vattensystemet.
- Den för naturtypen karakteristiska vegetationen och strukturerna är en förutsättning för många av de typiska arterna som där har sin livsmiljö. Om de typiska arterna inte minskar påtagligt indikerar de att naturtypen upprätthåller viss kvalitet och viktiga ekologiska funktioner och därmed ett gynnsamt bevarandetilstånd för naturtypen.

Bevarandemål

Arealen av myrsjöar ska vara 0,63 hektar. Myrsjön och dess närmsta omgivning ska vara opåverkad från mänskliga ingrepp som påverkar dess hydrologi och hydrokemi. Strandvegetationen ska bestå av naturlig myrvegetation och/eller orörd strandskog. Sjön ska vara naturligt lågproduktiv. Den ska vara påverkad av humussyror, naturligt sur och vanligtvis ha brunfärgat vatten. Typiska arter ska förekomma. Däremot ska inte några främmande arter förekomma, vare sig i vattnet eller i strandzonen.

Negativ påverkan

Faktorer som utgör eller kan utgöra hot mot naturtypen:

- Dikning av omgivande våtmark och gungfly.
- Skogsbruk i närområdet; avverkning av strandskog förändrar hydrologi, lokalklimat och

struktur i strandzonen.

- Reglering påverkar vattennivåer och fluktuationer. Överdämning och/eller låga vattenstånd kan leda till erosion, försumpning och/eller igenväxning i strandzonen.
- Regleringskonstruktioner utgör ofta vandringshinder.
- Utsättning av främmande arter, eller fiskstammar kan ändra konkurrensförhållanden, sprida smitta och/eller orsaka genetisk kontaminering.
- Exploatering av strandområdet är negativt för möjligheten att upprätthålla naturliga strandmiljöer och riskerar att öka framtida efterfrågan om översvämningsskydd.
- Utsläpp av föroreningar från punktkälla, t.ex. avlopp, industri, täkt eller annan verksamhet riskerar att försämra vattenkvaliteten.
- Kalkning av omgivande våtmarker förändrar de fysiska och kemiska förutsättningarna för strandmiljöernas naturligt förekommande arter.
- Kalkning av naturligt sura (icke antropogent försurade) tillflöden och sjöar påverkar förutsättningarna för de arter som är anpassade till naturligt sura förhållanden.
- Infrastrukturanläggningar kan orsaka grumling och utsläpp av miljöfarliga ämnen i diken och vattendrag uppströms. Broar och vägtrummor över in- och utflöden kan orsaka vandringshinder.

Se även beskrivning av negativ påverkan på områdesnivå.

Bevarandeåtgärder

Se beskrivning av bevarandeåtgärder på områdesnivå.

Bevarandetillstånd

Tjärnen med den utpekade naturtypen har vid basinventeringen inklusive kompletterade bedömning klassats utgöra fullgod Natura-naturtyp. Utifrån befintlig kunskap bedöms naturtypen ha ett gynnsamt bevarandetillstånd.

7140 - Öppna mossar och kärr

Areal: 31,94 ha. Arealen fastställd i regeringsbeslut

Beskrivning

Naturtypen öppna mossar och kärr förekommer i ett flertal delområden i Natura 2000-området Brånberget. I områdets nordvästra och östra delar finns de två ytmässigt största sammanhängande delområdena med denna naturtyp.

Naturtypen är mycket varierad och omfattar ombrotrofa och minerotrofa, fattiga till intermediära, öppna eller glest trädbevuxna myrar med en krontäckning mindre än 30 %. De myrtyper eller myrelement som inkluderas är plana eller svagt välvda mossar och tillhörande laggkärr, nordlig mosse, plana (topogena) och sluttande (soligena) kärr samt torvbildande mader (sumpkärr). Torvtäcket är normalt minst 30 cm djupt, men kan vara tunnare i unga myrar. Gungflyn, mjukmattegolvs med vanligen mossrik vegetation som flyter på vatten eller lös gyttja ingår också. Morfologiska strukturer i torven är sällsynt och utgörs i så fall av mindre tuvbildningar. Naturtypen indelas i två undergrupper; svagt välvda mossar samt kärr och gungflyn. Myrens hydrologi och hydrokemi är inte starkt generellt påverkad av antropogena ingrepp, dock kan mindre, reversibla, ingrepp som orsakat lokal störning finnas i begränsade delar av myren. Slätter kan dock bedrivas.

För att den ingående naturtypen öppna mossar och kärr ska uppnå och bibehålla gynnsamt bevarandetilstånd på lång sikt bör nedanstående förutsättningar uppfyllas:

- Intakta hydrologiska förhållanden och opåverkad hydrokemi.
- Endast torvoxidation orsakad av naturliga förändringar.
- Den för naturtypen karakteristiska vegetationen och strukturerna är en förutsättning för många av de typiska arterna som där har sin livsmiljö. Om de typiska arterna inte minskar påtagligt indikerar de att naturtypen upprätthåller viss kvalitet och viktiga ekologiska funktioner och därmed ett gynnsamt bevarandetilstånd för naturtypen.

Bevarandemål

Arealen av öppna mossar och kärr (7140) ska vara minst 31,94 hektar. Våtmarkens hydrologi ska vara ostörd och det ska inte finnas några avvattande eller tillrinnande diken eller körspår som medför negativ påverkan. Grundvattenytan ska variera naturligt och vara hög under större delen av året. Torvbildning ska ske aktivt i myren. De öppna mossarna och kärren kan variera mellan att vara helt öppna till att ha en krontäckning på 30 %. Vegetationen ska vara karakteristisk för naturtypen och domineras av mossor. Hydrokemin ska vara utan betydande antropogen påverkan. Igenväxningsvegetation ska inte förekomma eller endast förekomma i begränsad utsträckning. Det ska finnas typiska arter inom följande grupper: kärlväxter (tämligen allmän förekomst) och mossor (allmän-riklig förekomst).

Negativ påverkan

Faktorer som utgör eller kan utgöra hot mot naturtypen:

- Skogsbruk i närområdet; avverkning av fastmarksholmar och buffertzoner förändrar hydrologi, lokalklimat och struktur i övergångszonen mellan myren och fast mark. Avverkning av närliggande fastmarksskog kan också orsaka läckage av näringsämnen till myren.
- Våtdeposition av kväveföreningar med effekten att vitmossor minskar och ersätts av gräs, buskar och träd varvid vegetationens sammansättning förändras.
- Exploatering (anläggningar etc.). Anläggning av skogsbilvägar över eller i närheten av naturtypen kan förutom påverkan på den fysiska miljön påverka hydrologin och/eller hydrokemin.
- Brytning av torv.

- Spridning av kalk, aska eller gödande ämnen kan ge vegetationsförändringar i myren. Även spridning i intilliggande områden av sådana ämnen kan genom luftburen deposition eller tillrinning medföra negativa konsekvenser för naturtypen.
- Dikning och andra typer av markavvattnande åtgärder samt dämning påverkar hydrologin och hydrokemin med effekter såsom uttorkning och därmed ökad torvoxidation samt konsekvenser på igenväxningshastighet, erosion, vegetationssammansättning och torvbildning.

Se även beskrivning av negativ påverkan på områdesnivå.

Bevarandeåtgärder

Se beskrivning av bevarandeåtgärder på områdesnivå.

Bevarandetillstånd

De flesta delytor med naturtypen öppna mossar och kärr i Natura 2000-området inventerades i fält 2008. Samtliga delytor som har inventerats i fält har klassats utgöra fullgod Natura-naturtyp. Några enstaka, mycket små, delytor har inte besökts eller inventerats i fält. Mot bakgrund av att dessa omges av skog bestående av naturtypen taiga (9010) som klassats utgöra fullgod Natura-naturtyp är det inte troligt att de är negativt påverkade av något slag. Bevarandetillståndet bedöms som gynnsamt.

7160 - Källor och källkärr

Areal: 0,1 ha. Arealen fastställd i regeringsbeslut

Beskrivning

Naturtypen källor och källkärr förekommer på en plats i Natura 2000-området Brånberget. Denna är belägen i skogen i den södra delen av området och i närheten av Norra Havsjöns nordvästra ände.

Naturtypen definieras som källor och fattiga till intermediära källkärr som påverkas av ständigt strömmande mineralrikt grundvatten. Små källbäckar kan förekomma. Dessa miljöer karakteriseras av jämn och låg vattentemperatur. Naturtypen förekommer framför allt i den boreala regionen.

Den källpåverkade vegetationen är särpräglad som varierar med bl.a. mineralsammansättning och förekommer ofta fläckvis vid källan och bäckarna. Torvdjupet kan understiga 30 cm. Morfologiska strukturer i torven är sällsynta och utgörs i så fall av mindre sträng- och flarkbildningar samt källkupoler. Källmiljöerna kan vara helt öppna eller helt trädäckta. Källmiljöerna har förutom en speciell flora även en speciell fauna. Vartefter påverkan av källflödet avtar övergår vegetationen successivt i annan myr- eller sumpskogsväxtvegetation.

Källans och kärrets hydrologi och hydrokemi är inte starkt generellt påverkad av antropogena ingrepp, dock kan mindre, reversibla, ingrepp som orsakat lokal störning finnas i begränsade delar av dessa miljöer.

För att den ingående naturtypen källor och källkärr ska uppnå och bibehålla gynnsamt bevarandetilstånd på lång sikt bör nedanstående förutsättningar uppfyllas:

- Intakta hydrologiska förhållanden och en opåverkad hydrokemi.
- Endast torvoxidation orsakad av naturliga förändringar.
- Kontinuerlig tillgång på framspringande källvatten med hög mineralhalt.
- Undvikande av skogsbruk vid dessa, oftast små, miljöer eller att utförande av skogsbruk görs med stort hänsynstagande.
- Den för naturtypen karakteristiska vegetationen och strukturerna är en förutsättning för många av de typiska arterna som där har sin livsmiljö. Om de typiska arterna inte minskar påtagligt indikerar de att naturtypen upprätthåller viss kvalitet och viktiga ekologiska funktioner och därmed ett gynnsamt bevarandetilstånd för naturtypen.

Bevarandemål

Arealen av källor och källkärr (7160) ska vara minst 0,1 hektar. Våtmarkens hydrologi ska vara ostörd och det ska inte finnas några avvattande eller tillrinnande diken eller körspår som medför negativ påverkan. Grundvattenytan ska variera naturligt och vara hög under större delen av året. Torvbildning ska ske aktivt i myren. Det ska finnas ett ständigt tillflöde framspringande grundvatten under hela året. Omgivande myrmark samt skog ska lämnas orörd för att bibehållas eller utvecklas mot naturskogskaraktär. Hydrokemin ska vara utan betydande antropogen påverkan. Typiska arter av kärlväxter och mossor ska förekomma.

Negativ påverkan

Faktorer som utgör eller kan utgöra hot mot naturtypen:

- Skogsbruk; avverkning, körning etc. påverkar hydrologi, lokalklimat och markstruktur. Avverkning av närliggande fastmarksskog kan också orsaka läckage av näringsämnen till källorna eller källkärrarna.
- Våtdeposition av kväveföreningar kan påverka vegetationens sammansättning och öka

igenväxningstakten.

- Brytning av torv.
- Exploatering (anläggningar etc.). Anläggning av skogsbilvägar över eller i närheten av naturtypen kan förutom påverkan på den fysiska miljön påverka hydrologin och/eller hydrokemin.
- Spridning av kalk, aska eller gödande ämnen kan ge vegetationsförändringar i naturtypen. Även spridning i intilliggande områden av sådana ämnen kan genom luftburen deposition eller tillrinning medföra negativa konsekvenser för naturtypen.
- Dikning och andra typer av markavvattnande åtgärder samt dämning påverkar hydrologin och hydrokemin med effekter såsom uttorkning och därmed ökad torvoxidation samt konsekvenser på igenväxningshastighet, erosion, vegetationssammansättning och torvbildning.
- Ett alltför intensivt bete med tillhörande tramp kan skada källornas och källkärrens vegetation.

Se även beskrivning av negativ påverkan på områdesnivå.

Bevarandeåtgärder

Se beskrivning av bevarandeåtgärder på områdesnivå.

Bevarandetillstånd

Källan är belägen i ett delområde av naturtypen taiga (9010) som har besökts i fält och som har klassats utgöra fullgod Natura-naturtyp. Med utgångspunkt från detta bör även källan vara intakt, d.v.s. utan negativ hydrologisk och hydrokemisk negativ påverkan. Förekomst av typiska arter är dock inte känd. Bevarandetillståndet bedöms som oklart men troligen gynnsamt.

9010 - Taiga

Areal: 264,21 ha. Arealen fastställd i regeringsbeslut

Beskrivning

Huvuddelen av ytan i Natura 2000-området Brånberget består av naturskog med naturtypen taiga. Skogens ålder, struktur och artsammansättning pekar på att naturliga processer formar skogen, även om det finns spår från tidigare avverkning. Avverkningen har främst bestått av dimensionsavverkning under mitten av 1800-talet och en bit in på 1900-talet. Många träd uppvisar trots detta en ålder mellan 200-300 år.

Naturtypen förekommer i boreal-boreonemoral zon på torr-blöt och näringsfattig-näringsrik mark och innefattar i typfallet produktiv skogsmark. Trädsiktets krontäckningsgrad är normalt 30-100 % och utgörs av gran, tall, björk, asp, rönn och sälg. Små inslag av andra inhemska trädslag kan förekomma. Naturtypen innefattar även brandfält och stormfällningar som då kan innebära en lägre krontäckning. Skogen ska vara, eller i en relativt nära framtid kunna bli, naturskog eller likna naturskog m.a.p. egenskaper och strukturer. Den kan ha påverkats av t.ex. plockhuggning, bete eller naturlig störning. Skogen ska vara i ett sent eller i ett relativt sent successionsstadium. Det ska finnas gamla träd och död ved och en kontinuitet för de aktuella trädslagen. Om naturliga störningsprocesser eller skötselåtgärder i syfte att imitera sådana har påverkat området kan även områden i yngre successionsstadier ingå. Skogens hydrologi är inte under stark generell påverkan från markavvattning. Näringskrävande örter finns endast undantagsvis. Naturtypen hyser vanligtvis en mängd rödlistade arter som gynnas av lång skoglig kontinuitet, gamla träd, död ved eller brandfält och successionsstadier efter brand.

För att den ingående naturtypen taiga ska uppnå och bibehålla gynnsamt bevarandetillstånd på lång sikt bör nedanstående förutsättningar uppfyllas:

- Skogen lämnas för fri utveckling där naturvärdena utvecklas genom naturlig dynamik.
- Upprätthållande och återintroduktion av naturliga störningar, såsom brand, som viktiga processer.
- Upprätthållande och återställande av naturlig hydrologi.
- Upprätthållande och återintroduktion av extensiv hävd i vissa fall.
- Den för naturtypen karakteristiska vegetationen och strukturerna är en förutsättning för många av de typiska arterna som där har sin livsmiljö. Om de typiska arterna inte minskar påtagligt indikerar de att naturtypen upprätthåller viss kvalitet och viktiga ekologiska funktioner och därmed ett gynnsamt bevarandetillstånd för naturtypen.

Bevarandemål

Arealen av taiga (9010) ska vara minst 264,21 hektar. Småskaliga naturliga processer, som t.ex. trädens föryngring, åldrande och avdöende samt omkullfallna träd och luckbildning liksom periodvisa omvälvande störningar i form av t.ex. insektsangrepp, stormfällning, översvämning eller brand ska påverka dynamik och struktur. Naturlig hydrologi och naturliga grundvattennivåer som skapar markfuktighet ska påverka dynamik och struktur. Skogen ska bestå av olika trädarter till följd av naturlig störningsdynamik och succession. Skog med högre krontäckning ska utvecklas och barrträd ska kunna dominera i sena successionsstadier. Trädsiktet ska vara olikåldrigt och flerskiktat. Förekomsten av strukturer/substrat i form av gamla träd ska minst vara tämligen allmän och förekomsten av död ved i olika former ska minst vara måttlig. Främmande trädarter ska inte finnas i området. Det ska finnas typiska arter som gynnas av lång skoglig kontinuitet inom grupperna lavar och svampar (tämligen allmän förekomst).

Negativ påverkan

Faktorer som utgör eller kan utgöra hot mot naturtypen:

- Avverkning i olika former reducerar förekomsten av lämpliga strukturer. Sådana åtgärder i intilliggande områden kan även de vara skadliga genom att de påverkar lokalklimatet i område med denna naturtyp.
- Markskador. Förutom den mekaniska skadan kan hydrologin påverkas och naturmiljön förändras.
- Produktionshöjande åtgärder inom skogsbruket såsom gödsling, markberedning och dikning som även påverkar hydrologin.
- Exploatering av området i olika former.
- Fragmentering, t.ex. skogsbilvägar kan isolera organismpopulationer.
- Nedfall av kemiska ämnen. T.ex. svavel-, metall- och kväveföreningar. Sistnämnda med effekten att de är skadliga för svampar och lavar, samtidigt som de kan vara gödande och ge förändringar i vegetationen.
- Brist på dynamik. Brist på vissa stadier i skogens utveckling kan få till följd att de ingående arternas habitat försvinner. Exempel på viktiga dynamiska krafter är brand, översvämning, vind och angrepp av insekter och svamp.
- Systempåverkande arter, t.ex. betestryck från klövvilt som kan påverka lövträdsföryngringen och invasiva främmande arter som har potential att skada den naturliga florans och faunan.

Se även beskrivning av negativ påverkan på områdesnivå.

Bevarandeåtgärder

Se beskrivning av bevarandeåtgärder på områdesnivå.

Bevarandetillstånd

All skog med naturtypen taiga är fältbesökt och har klassats utgöra fullgod Natura-naturtyp. Skogens ålder, struktur och artsammansättning pekar på att naturliga processer formar skogen, även om det finns spår från tidigare avverkning. I området har ett flertal signalarter och rödlistade arter påträffats. Flera av dessa räknas även som typiska arter för taiga som bl.a. lunglav, lapp- och ullticka. Aktuell kunskap om de typiska arternas förekomst och utbredning är något bristfällig, men mot bakgrund av vad som ovan beskrivits bedöms naturtypen taiga som täcker en stor del av Natura 2000-området ha gynnsamt bevarandetillstånd.

91D0 - Skogsbevuxen myr

Areal: 2,97 ha. Arealen fastställd i regeringsbeslut

Beskrivning

Naturtypen skogsbevuxen myr förekommer i tre delområden i Natura 2000-området Brånberget. Två av dessa är belägna i områdets nordvästra respektive östra del i anslutning till de två ytmässigt största sammanhängande delområdena med naturtypen öppna mossar och kärr. Även det tredje delområdet ligger i anslutning till naturtypen öppna mossar och kärr och är beläget i den allra ostligaste delen av Natura 2000-området.

Naturtypen omfattar myrar (över 30 cm djupt torvtäcke) som är skogbevuxna med barr-, bland- eller lövskog. Krontäckningen ska vara minst 30 %. Samtliga tallmossar räknas till denna typ, medan de skogbevuxna kärren får ha en krontäckning på högst 70 %. Vid tätare krontäckning räknas de till sumpskog eller taiga. Vegetationen domineras av bl.a. glasbjörk, tall, gran, ris, starr och vitmossarter. Skogen ska vara av, eller i en relativt nära framtid kunna utveckla, naturskogskaraktär m.a.p. egenskaper och strukturer. Den kan ha påverkats av t.ex. plockhuggning, bete eller naturlig störning. Skogen ska vara i ett sent eller i ett relativt sent successionsstadium. Det ska finnas gamla träd och död ved och en kontinuitet för de aktuella trädslagen. Om naturliga störningsprocesser eller skötselåtgärder i syfte att imitera sådana har påverkat området kan även områden i yngre successionsstadier ingå. Skogens hydrologi är inte under stark generell påverkan från t.ex. markavvattning och torvtäkt. Naturtypen skogsbevuxen myr finns ofta i anslutning till större våtmarksområden (aapamyror och högmossar) och behandlas då som en del av dessa.

För att den ingående naturtypen skogsbevuxen myr ska uppnå och bibehålla gynnsamt bevarandetilstånd på lång sikt bör nedanstående förutsättningar uppfyllas:

- Skogen lämnas för fri utveckling där naturvärdena utvecklas genom naturlig dynamik.
- Upprätthållande och återställande av naturlig hydrologi.
- Den för naturtypen karakteristiska vegetationen och strukturerna är en förutsättning för många av de typiska arterna som där har sin livsmiljö. Om de typiska arterna inte minskar påtagligt indikerar de att naturtypen upprätthåller viss kvalitet och viktiga ekologiska funktioner och därmed ett gynnsamt bevarandetilstånd för naturtypen.

Bevarandemål

Arealen av skogsbevuxen myr (91D0) ska vara minst 2,97 hektar. Våtmarkens hydrologi ska vara ostörd och det ska inte finnas några avvattande eller tillrinnande diken eller körspår som medför negativ påverkan. Grundvattenytan ska variera naturligt och vara hög under större delen av året. Torvbildning ska ske aktivt i myren. Småskaliga naturliga processer, t.ex. trädens föryngring, åldrande och avdöende samt omkullfallna träd och luckbildning, liksom periodvisa omvälvande störningar, t.ex. insektsangrepp, översvämning, stormfällning eller brand ska påverka dynamik och struktur. Olika barr- och lövträdsarter ska förekomma i trädskiktet vilket ska vara olikåldrigt och flerskiktat. Förekomsten av strukturer/substrat i form av gamla träd ska minst vara tämligen allmän och förekomsten av död ved i olika former ska minst vara måttlig. Främmande trädarter ska inte finnas i området. Det ska finnas typiska arter som gynnas av lång myr- och skoglig kontinuitet.

Negativ påverkan

Faktorer som utgör eller kan utgöra hot mot naturtypen:

- Brist på dynamiska krafter såsom brand och översvämning.
- Avverkning i olika former reducerar förekomsten av lämpliga strukturer. Sådana åtgärder i intilliggande områden kan även de vara skadliga genom att de påverkar lokalklimatet i område

med denna naturtyp.

- Produktionshöjande åtgärder inom skogsbruket såsom gödsling och markberedning.
- Nedfall av kemiska ämnen. T.ex. svavel-, metall- och kväveföreningar. Sistnämnda med effekten att de är skadliga för svampar och lavar, samtidigt som de kan vara gödande och ge förändringar i vegetationen.
- Betestryck från klövvilt som kan påverka trädföryngringen.
- Exploatering.
- Brytning av torv.
- Tillförsel av kalk eller aska kan ge vegetationsskador (främst mossor och lavar).
- Fragmentering, t.ex. skogsbilvägar kan isolera organismpopulationer.
- Markskador och dikning som förutom att det ger mekaniska skador även påverkar hydrologin.

Se även beskrivning av negativ påverkan på områdesnivå.

Bevarandeåtgärder

Se beskrivning av bevarandeåtgärder på områdesnivå.

Bevarandetillstånd

De skogsbevuxna myrarna har inte inventerats i fält. Mot bakgrund av att de skogsbevuxna myrarna i Natura 2000-området omges eller gränsar till markområden med naturtypen taiga (9010) och/eller öppna mossar och kärr (7140) vilka samtliga har klassats utgöra fullgod Natura-naturtyp är det inte troligt att skogsbevuxna myrarna är negativt påverkade med avseende på hydrologin. Stubbar visar att avverkning har skett på vissa myrar. Myrarna har dock lämnats för fri utveckling under relativt lång tid. Trots mänsklig påverkan ger myrarna ändå ett intryck av att vara formade av naturliga processer. Bevarandetillståndet bedöms som oklart men troligen gynnsamt.

A104 - Järpe, *Bonasa bonasia*

Artens förekomst är fastställd i regeringsbeslut.

Beskrivning

Skogshönsfågeln järpe har endast noterats vid ett tillfälle under senare tid i Natura 2000-området Brånberget. Observationen gjordes under hösten.

Järpen förekommer i större delen av Sverige men saknas på Gotland och Öland liksom i fjällen. Den vill ha tät skog med föryngring av främst gran och med inblandning av al, björk och asp. Hög markfuktighet och förekomst av surdråg, alkärr och bäckar gynnar arten. Lövträdsandelen i reviret bör överstiga 10 % för att området skall accepteras. En viktig och begränsad vinterfödoresurs är alknoppar, alhängen samt björkknopp. I omedelbar anknytning till födan krävs dessutom skydd i form av täta granbestånd. Järpen är mycket stationär året om inom sitt revir (25-50 ha). När ett par har etablerat sig på en plats stannar de där så länge biotopen är intakt. Liksom hos övriga skogshöns är god tillgång på insekter mycket viktig för kycklingarnas överlevnad. Ungfågelspridningen kan röra sig om i storleksordningen någon eller några km. Arten är en stannfågel.

Populationsstorleken i Sverige 2008-2012 uppskattades till 90 000-156 000 par och har under perioden 2001-2012 inte visat någon ökande eller minskande trend. Resultat baserat på standardrutter i Värmland 2002-2013 visar inte heller på någon trend med avseende på populationens storlek i länet.

För att den ingående arten järpe ska uppnå och bibehålla gynnsamt bevarandetillstånd på lång sikt bör den ha tillgång till områden med förekomst av skydd i form av framför allt täta skogsbestånd med självföryngring av gran med inslag av lövträd.

Bevarandemål

Järpe ska förekomma inom området. Det ska finnas lämpliga häckningsmiljöer i form av tät granskog med lövinslag på fuktig mark med god tillgång på insekter.

Negativ påverkan

Faktorer som utgör eller kan utgöra hot mot arten:

- Ett intensivt och storskaligt skogsbruk och som även påverkar hydrologin.
- Gallring och röjning i barrskog i anslutning till surdråg, alkärr och andra lövträdsrika partier.
- Stark fragmentering av skogslandskapet med isolerade lämpliga bestånd mindre än 25 ha.
- Markavvattning som minskar förekomsten av våta och fuktiga områden och därmed insektstillgången, vilken är viktig för skogshönsens kycklingar.
- Jakt.

Se även beskrivning av negativ påverkan på områdesnivå.

Bevarandeåtgärder

Gällande regelverk 2017:

- Järpen får jagas på de tider som anges i bilaga 1 till jaktförordningen (1987:905). Övriga tider på året är den fredad (3 § i jaktlagen (1987:259)). Fredningen gäller också dess ägg och bon.
- Enligt 4 § artskyddsförordningen (2007:845) är det förbjudet att avsiktligt störa fåglarna, särskilt under deras parnings-, uppfödning-, övervintrings- och flyttperioder. Det är även förbjudet att skada eller förstöra djurens fortplantningsområden eller viloplatsar.
- Artskyddsförordningen förbjuder import, export och försäljning av levande och döda exemplar av järpe som är olagligt fångade eller olagligt dödade i Sverige. Där förbjuds också

förvaringen av levande exemplar. (Vissa undantagsregler finns angivna i artskyddsförordningen).

- Järpen är upptagen i Bilaga III i Bernkonventionen (konvention om skydd av europeiska vilda djur och växter samt deras naturliga miljö).

Se även beskrivning av bevarandeåtgärder på områdesnivå.

Bevarandetillstånd

Mycket få observationer och utanför häckningstid skulle kunna tyda på att järpen huvudsakligen använder området för födosök. Lämplig livsmiljö bedöms finnas i området. Bevarandetillståndet bedöms i nuläget som oklart.

A108 - Tjäder, *Tetrao urogallus*

Artens förekomst är fastställd i regeringsbeslut.

Beskrivning

Inom ett begränsat landskapsavsnitt där Natura 2000-området Brånberget ingår har tjäder noterats flera gånger under senare tid. Fynd har gjorts både under våren och sommaren. Även häckningar har konstaterats.

Tjädern häckar i större delen av Sverige utom på Gotland och på Öland. Den kräver större sammanhängande skogsområden för att den skall finnas i livskraftiga bestånd, den rör sig normalt inom ett område i storleksordningen 25 kvadratkilometer. I dessa områden måste ett flertal villkor vara uppfyllda. Vintertid kräver arten förekomst av äldre successionsfaser av talldominerade skogar (äter tallbarr och tallskott), medan den sommartid påträffas i mycket varierande marker, allt från gammal bärrik skog (bl.a. är blåbärsris viktigt) som till nyupptagna hyggen. Förekomsten av våtmarker är en mycket betydelsefull faktor, då hönan under den tidiga våren till stor del livnar sig på spåda skott av tuvull. Tillgången på proteinrika blad, blommor och frön bestämmer till stor del hönans möjlighet att producera ägg. Våtmarker är dessutom en viktig biotop för kycklingarna, som under de första levnadsveckorna livnar sig på insekter. Sammanfattningsvis kan sägas att tjädern kräver stora sammanhängande skogsområden som innehåller en stor variation ifråga om successionsstadier och våtmarker (sumpskog och myr). Dessutom är arten starkt traditionsbunden till speciella lekplatser. Arten är en stannfågel.

Populationsstorleken av tjäder i Sverige 2008-2012 uppskattades till 240 000-458 000 par. Arten har på längre sikt minskat i Götaland och södra Svealand, men stammen bedöms ha varit stabil totalt i Sverige de senaste 15 åren (tre generationer). Resultat baserat på standarddrutter i Värmland 2002-2013 visar inte heller på någon trend med avseende på populationens storlek i länet.

För att den ingående arten tjäder ska uppnå och bibehålla gynnsamt bevarandetillstånd på lång sikt bör den ha tillgång till större sammanhängande skogsområden som innehåller en variation med avseende på successionsstadier och våta/fuktiga områden (sumpskog, kärr, myr, bäckdråg).

Bevarandemål

Tjäder ska regelbundet finnas i området. Här ska finnas störningsfria spelplatser i äldre naturskogsartade skogsbestånd samt tillgång till våtmarker. Dessa miljöer ska ha en god tillgång på föda (bl.a. insekter, tallbarr och tuvull) samt erbjuda arten goda möjligheter till reproduktion.

Negativ påverkan

Faktorer som utgör eller kan utgöra hot mot arten:

- Storskaligt skogsbruk, t.ex. fragmentering främst på landskapsnivå och tillkomsten av stora arealer med monokulturer av tall och gran som aldrig tillåts bli biologiskt mogna.
- Störning vid spelplatser.
- Markavvattning som minskar förekomsten av våta och fuktiga områden och därmed insektstillgången, vilken är viktig för skogshönsens kycklingar.
- Jakt.

Se även beskrivning av negativ påverkan på områdesnivå.

Bevarandeåtgärder

Gällande regelverk 2017:

- Tjädern får jagas på de tider som anges i bilaga 1 till jaktförordningen (1987:905). Övriga tider på året är den fredad (3 § i jaktlagen (1987:259)). Fredningen gäller också dess ägg och bon.
- Enligt 4 § artskyddsförordningen (2007:845) är det förbjudet att avsiktligt störa fåglarna, särskilt under deras parnings-, uppfödning-, övervintrings- och flyttperioder. Det är även förbjudet att skada eller förstöra djurens fortplantningsområden eller viloplats.
- Artskyddsförordningen förbjuder import, export och försäljning av levande och döda exemplar av tjäder som är olagligt fångade eller olagligt dödade i Sverige. Där förbjuds också förvaringen av levande exemplar. (Vissa undantagsregler finns angivna i artskyddsförordningen).
- Tjädern är upptagen i Bilaga II i Bernkonventionen (konvention om skydd av europeiska vilda djur och växter samt deras naturliga miljö).

Se även beskrivning av bevarandeåtgärder på områdesnivå.

Bevarandetillstånd

Lämplig häckningsmiljö för tjäder bedöms finnas i området. Häckningsfynd av arten och observationer under speltid i området och dess närområde medför att bevarandetillståndet bedöms som gynnsamt.

A127 - Trana, Grus grus

Artens förekomst är ej fastställd i regeringsbeslut.

Beskrivning

Under två efterföljande år för drygt tio år sedan observerades par av trana under förhållanden som starkt indikerade häckning respektive med ungfåglar noterade. Därefter finns inga observationer om arten i Natura 2000-området Brånberget.

Tranan häckar på sankta sjö- eller havsstränder, på våta myrmarker, på vattensjuka hyggen omgärdade av sumpskog, vid större slättsjöar, i öppna kärr, i sänkta sjöar och andra större eller mindre våtmarker. Ett gemensamt krav, oavsett val av habitat, är att tranorna har möjlighet att bygga boet oåtkomligt för marklevande rovdjur, dvs. alltid omgärdat av vatten. Under häckningstid lever tranorna av rötter, skott och andra vegetabilier samt insekter, blötdjur, grodor, småfisk m.m. Under höstflyttningen är ungarna beroende av föräldrarnas vägledning. Övervintrar i Sydvästeuropa, främst i Spanien, men även i Portugal och Frankrike samt i Nordafrika.

Populationsstorleken av trana i Sverige 2008-2012 uppskattades till 21 000-39 000 par. Det har skett en mycket kraftig ökning av populationen de senaste 30 åren (150-250 %). Resultat baserat på standardrutten i Värmland 2002-2013 visar också en ökande trend med avseende på populationens storlek i länet.

För att den ingående arten trana ska uppnå och bibehålla gynnsamt bevarandetillstånd på lång sikt bör nedanstående förutsättningar uppfyllas:

- Möjlighet att bygga bo oåtkomligt från marklevande rovdjur.
- Grunda vattenområden för vila och/eller övernattning.

Bevarandemål

Trana ska förekomma i området. Detta ska erbjuda lämpliga och skyddade häckningsmiljöer för arten i form av öppna myrmarker med god tillgång på föda, såsom insekter och grodor.

Negativ påverkan

Faktorer som utgör eller kan utgöra hot mot arten:

- Kraftiga vattenståndsförändringar, t.ex. beroende på vattenreglering, som gör att grunda områden blir torrlagda eller för djupa.
- Stora förändringar i vattenstånd under häckningstid kan leda till att våtmarksfåglar avbryter häckningen.
- Giftspridning.
- Övergödning av vattenmiljön.
- Predation av mink.
- Mänsklig störning i närheten av häckningsplatser.
- Etablering av vindkraftverk eller annan större anläggning i närheten av häckningsområden eller vid födosöksområden. Storvuxna fåglar är mest utsatta.
- Jakt utomlands.
- Negativa biotopförändringar i övervintringsområden och utmed flyttningsleder.

Se även beskrivning av negativ påverkan på områdesnivå.

Bevarandeåtgärder

Gällande regelverk 2017:

- Tranan är fredad (3 § i jaktlagen (1987:259)). Fredningen gäller också dess ägg och bon.
- Enligt 4 § artskyddsförordningen (2007:845) är det förbjudet att avsiktligt störa fåglarna,

särskilt under deras parnings-, uppfödning-, övervintrings- och flyttperioder. Det är även förbjudet att skada eller förstöra djurens fortplantningsområden eller viloplats.

- I rådets förordning (EG) nr 338/97 regleras import och export samt försäljning av levande och döda exemplar av trana. Sådan import och export samt försäljning får endast ske efter tillstånd från Jordbruksverket.
- Artskyddsförordningen förbjuder förvaring av levande exemplar av trana.
- Tranan är upptagen i bilaga II (strängt skyddade djurarter) i Bernkonventionen (konvention om skydd av europeiska vilda djur och växter samt deras naturliga miljö).
- Tranan är upptagen i bilaga 2 i Bonnkonventionen (flyttande arter).
- Tranan är upptagen i AEWA (African-Eurasian Waterbird Agreement).

Se även beskrivning av bevarandeåtgärder på områdesnivå.

Bevarandetillstånd

Lämplig häckningsmiljö bedöms finnas inom området, denna är dock relativt begränsad och rymmer förmodligen inte mer än ett par. Det är inte känt om arten fortsatt har funnits i området under senare tid. Bevarandetillståndet är oklart.

A166 - Grönbena, Tringa glareola

Artens förekomst är fastställd i regeringsbeslut.

Beskrivning

I Natura 2000-området Brånberget har vadarfågeln grönbena noterats vid några tillfällen under senare tid med indikationer på pågående häckning.

Grönbenan är en vanlig häckfågel i mellersta och norra Sverige. I södra Sverige är arten betydligt ovanligare. Lämpliga häckningsmiljöer för grönbenan utgörs av sankarstränder längs sjöar och vattendrag samt på fuktiga/våta gräs- eller starrbevuxna myrar. Arten kräver tillgång på öppet vatten och dyiga stränder. De högsta tätheterna hittar man i stora sammanhängande våtmarkspartier, men arten häckar regelbundet även vid mindre skogsomgärdade myrar. Under flyttningen påträffas grönbenan både längs kusten samt vid olika inlandsvåtmarker av öppen karaktär. Arten övervintrar främst i tropiska Afrika.

Populationsstorleken i Sverige 2008-2012 uppskattades till 97 000-167 000 par. Sedan mitten av 1980-talet har grönbenan gått kraftigt tillbaka i södra Sverige. Resultat baserat på standardrutten i Värmland 2002-2013 visar också en minskande trend med avseende på populationens storlek i länet. Den totala populationen i Sverige visar dock inte någon minskande trend under perioden 2001-2012.

För att den ingående arten grönbena ska uppnå och bibehålla gynnsamt bevarandetilstånd på lång sikt bör nedanstående förutsättningar uppfyllas:

- Tillgång till öppna våtmarksmiljöer, gärna med dyiga, flacka stränder.

Bevarandemål

Grönbena ska förekomma inom området. Det ska finnas lämpliga häckningsmiljöer i orörda våtmarksmiljöer.

Negativ påverkan

Faktorer som utgör eller kan utgöra hot mot arten:

- Utebliven hävd på sankarstränder (sydsvenska beståndet). Minskande hävd av raningar och silängar (norra Sverige).
- Dikning av myrmark som bidragit till en ökad andel träd- och skogsbevuxen myr (tidigare och främst södra Sverige).
- Storskalig torvbrytning (främst norra Sverige och eventuellt ökande hot).
- Minskad eller upphörd hävd.
- Stora förändringar i vattenstånd under häckningstid kan leda till att våtmarksfåglar avbryter häckningen.
- Giftspridning.
- Övergödning av vattenmiljön.
- Predation av mink.
- Mänsklig störning i närheten av häckningsplatser.
- Etablering av vindkraftverk eller annan större anläggning i närheten av häckningsområden eller vid födosöksområden. Storvuxna fåglar är mest utsatta.
- Jakt av arten utomlands.
- Negativa biotopförändringar i övervintringsområden och utmed flyttningleder.

Se även beskrivning av negativ påverkan på områdesnivå.

Bevarandeåtgärder

Gällande regelverk 2017:

- Grönbenan är fredad (3 § i jaktlagen (1987:259)). Fredningen gäller också dess ägg och bon.
- Enligt 4 § artskyddsförordningen (2007:845) är det förbjudet att avsiktligt störa fåglarna, särskilt under deras parnings-, uppfödning-, övervintrings- och flyttperioder. Det är även förbjudet att skada eller förstöra djurens fortplantningsområden eller viloplats.
- Artskyddsförordningen förbjuder import, export och försäljning av levande och döda exemplar av grönbenan, samt förvaring av levande exemplar. (Vissa undantagsregler finns angivna i artskyddsförordningen).
- Grönbenan är upptagen i bilaga II (strängt skyddade djurarter) i Bernkonventionen (konvention om skydd av europeiska vilda djur och växter samt deras naturliga miljö).
- Grönbenan är upptagen i bilaga 2 i Bonnkonventionen (flyttande arter).
- Grönbenan är listad i AEWA (African-Eurasian Waterbird Agreement).

Se även beskrivning av bevarandeåtgärder på områdesnivå.

Bevarandetillstånd

Lämplig häckningsmiljö för grönbenan bedöms finnas i området. Observationer av ett några individer/par under häckningstid i området under senare tid medför att bevarandetillståndet bedöms som gynnsamt.

A236 - Spillkråka, *Dryocopus martius*

Artens förekomst är fastställd i regeringsbeslut.

Beskrivning

Spillkråka har observerats under hösten vid några tillfällen i Natura 2000-området Brånberget under senare år.

Spillkråkan häckar i samtliga svenska län, dock fåtaligt i Norrlands inland. Arten är något av en nyckelart i boreala och nemoboreala skogsekosystem genom att den årligen producerar ett stort antal bohål lämpliga för större hålhäckande fåglar och däggdjur. Spillkråkan är en stannfågel som under sommarhalvåret i södra Sverige födosöker över arealer i storleksordningen 100-1 000 ha. Vintertid rör sig arten över större områden.

Populationsstorleken i Sverige 2008-2012 uppskattades till 18 000-32 000 par. En minskning av populationen har skett med ca 25 % under de senaste 15 åren. Resultat baserat på standardrutter i Värmland 2002-2013 visar också en minskande trend med avseende på populationens storlek i länet.

Spillkråkan är rödlistad inom kategorin Nära hotad (NT).

För att den ingående arten spillkråka ska uppnå och bibehålla gynnsamt bevarandetillstånd på lång sikt bör nedanstående förutsättningar uppfyllas:

- Tillgång på lämplig föda i form av vedlevande insekter och myror (speciellt hästmyror i rotrötad gran).
- Lämpliga häckningsplatser, främst i form av grov asp, tall eller bok med en stamdiameter i brösthöjd som överstiger 30 cm för asp och 40 cm för tall.

Bevarandemål

Spillkråka ska förekomma regelbundet i området. Det ska finnas lämpliga födosöks- och häckningsmiljöer i form av äldre barr- och blandskogar med inslag av grövre asp och tall med god tillgång på insekter (bl.a. myror).

Negativ påverkan

Faktorer som utgör eller kan utgöra hot mot arten:

- Det moderna skogsbruket, vilket lett till minskad lövandel, ökad granandel och mer homogena bestånd i främst södra och mellersta Sverige.
- Brist på lämpliga boträd på grund av en lägre medelålder i bestånden i intensivt brukade trakter.
- Stubbrytning minskar förekomsten av hästmyror som är huvudfödokällan.

Se även beskrivning av negativ påverkan på områdesnivå.

Bevarandeåtgärder

Gällande regelverk 2017:

- Spillkråkan är fredad (3 § i jaktlagen (1987:259)). Fredningen gäller också dess ägg och bon.
- Enligt 4 § artskyddsförordningen (2007:845) är det förbjudet att avsiktligt störa fåglarna, särskilt under deras parnings-, uppfödning-, övervintrings- och flyttperioder. Det är även förbjudet att skada eller förstöra djurens fortplantningsområden eller viloplats.
- Artskyddsförordningen förbjuder import, export och försäljning av levande och döda exemplar av spillkråka, samt förvaring av levande exemplar. (Vissa undantagsregler finns angivna i artskyddsförordningen).
- Spillkråkan är upptagen i Bilaga II (strängt skyddade djurarter) i Bernkonventionen

(konvention om skydd av europeiska vilda djur och växter samt deras naturliga miljö).

Se även beskrivning av bevarandeåtgärder på områdesnivå.

Bevarandetillstånd

Området erbjuder i flera delar lämpliga livsmiljöer för arten men är kanske inte ensamt tillräckligt stort för att kunna erbjuda hela revir för arten. Enbart observationer under hösten under senare tid kan indikera att arten mest använder området vid födosök. Området bör åtminstone ses som en betydelsefull del av ett större område som totalt sett kan tillgodose artens krav på storlek på hemområde. Bevarandetillståndet bedöms som oklart.

A241 - Tretåig hackspett, *Picoides tridactylus*

Artens förekomst är fastställd i regeringsbeslut.

Beskrivning

Under senare år har tretåig hackspett bara noterats vid ett tillfälle i Natura 2000-området Brånberget, dock under häckningstid.

Sydgränsen för den tretåiga hackspetten i Sverige ligger i Dalsland, norra Västergötland och norra Östergötland. I området upp till det huvudsakliga utbredningsområdet, som sträcker sig från mellersta Värmland, Dalarna och Gästrikland norrut till finska gränsen, har arten dock en oregelbunden och sällsynt förekomst. Från att tidigare ha varit en allmän till tämligen allmän häckfågel i Sverige har arten på många håll minskat kraftigt, eller helt försvunnit under senare hälften av 1900-talet. Populationsstorleken 2008-2012 uppskattades till 6 200-13 000 par.

Den tretåiga hackspetten förekommer huvudsakligen i olikåldrig naturgranskog med kontinuerlig förekomst av barkborreangripna träd och högstubbar och ofta i sumpskogar. Den kan även förekomma i flera andra skogstyper bara kraven på rik födotillgång i form av vedlevande insekter är tillgodosedda (t.ex. brandfält och äldre alstrandskog). Arten är en stannfågel som dock kan röra sig lite längre sträckor vintertid och är mer rörlig än många andra hackspettar eftersom den är specialist på barkborrar och dess variationer i förekomst. Häckningsreviret är i storleksordningen 25-100 ha.

Den tretåiga hackspetten är rödlistad inom kategorin Nära hotad (NT).

För att den ingående arten tretåig hackspett ska uppnå och bibehålla gynnsamt bevarandetillstånd på lång sikt bör nedanstående förutsättningar uppfyllas:

- Förekomst av naturskogsmiljöer bestående av olikåldriga bestånd med hög andel döda och döende träd, vindfällen, kontinuerlig förekomst av barkborreangripna träd, brandfält, sumpskogar med hög självgallring etc.

Bevarandemål

Tretåig hackspett ska förekomma i området. Det ska finnas lämpliga födosöks- och häckningsmiljöer i form av olikåldrig naturskog med stort inslag av döda eller döende träd med god tillgång på vedlevande insekter.

Negativ påverkan

Faktorer som utgör eller kan utgöra hot mot arten:

- Det moderna intensiva skogsbruket som lett till en kraftig minskning av arealen opåverkad skog och därmed en minskning av den samlade förekomsten av död ved i skogen. Även omfattande dikning av sumpskogar har lett till en minskning av det totala livsutrymmet för arten.
- Fragmentering av lämpliga häckningsmiljöer, såväl på beståndsnivå som på landskapsnivå, som bidrar till att splittra beståndet.

Se även beskrivning av negativ påverkan på områdesnivå.

Bevarandeåtgärder

Gällande regelverk 2017:

- Tretåig hackspett är fredad (3 § i jaktlagen (1987:259)). Fredningen gäller också dess ägg och bon.
- Enligt 4 § artskyddsförordningen (2007:845) är det förbjudet att avsiktligt störa fåglarna, särskilt under deras parnings-, uppfödning-, övervintrings- och flyttperioder. Det är även

förbjudet att skada eller förstöra djurens fortplantningsområden eller viloplats.

- Artskyddsförordningen förbjuder import, export och försäljning av levande och döda exemplar av tretåig hackspett, samt förvaring av levande exemplar. (Vissa undantagsregler finns angivna i artskyddsförordningen).

- Tretåig hackspett är upptagen i Bilaga II (strängt skyddade djurarter) i Bernkonventionen (konvention om skydd av europeiska vilda djur och växter samt deras naturliga miljö).

Se även beskrivning av bevarandeåtgärder på områdesnivå.

Bevarandetillstånd

Lämplig häckningsmiljö för tretåig hackspett bedöms finnas i området. Några häckningsfynd av arten har dock inte gjorts under senare tid, men observationer av en enstaka individ under häckningstid indikerar ändå att området är betydelsefullt för arten. Bevarandetillståndet bedöms som oklart.

A409 - Orre, Tetrao tetrix tetrix

Artens förekomst är fastställd i regeringsbeslut.

Beskrivning

Enstaka orrar har noterats några få gånger i Natura 2000-området Brånberget under senare år, även under häckningstid.

Orren häckar på hedar, mossar och i skogsmark samt i tidiga successionsstadier efter kalhyggen och skogsbränder i hela landet utom på Öland. Arten har minskat kraftigt i Sverige de senaste 30 åren (48-65 %), men ökat de senaste 10 åren (4-38 %). Populationen har dock varit relativt stabil de senaste 15 åren (tre generationer). Resultat baserat på standardrutter i Värmland 2002-2013 visar inte någon trend med avseende på populationens storlek i länet.

Populationsstorleken i Sverige 2008-2012 uppskattades till 129 000-222 000 par. Under sommarhalvåret är födan varierad, där vegetabilier dominerar (bl.a. blåbärsblom är en viktig komponent), medan björkknoppar är den viktigaste födan under vinterhalvåret. Liksom hos övriga skogshöns är god tillgång på insekter mycket viktig för kycklingarnas överlevnad. Arten är en stannfågel och rör sig normalt inom ett hemområde i storleksordningen 25-75 kvadratkilometer.

Bevarandemål

Betydelsen av artens förekomst i området har bedömts som obetydlig på biogeografisk nivå (s.k. D-förekomst). Detta medför att några bevarandemål inte har satts för arten.

Negativ påverkan

Beskrivs ej på grund av D-förekomst.

Bevarandeåtgärder

Utgår beroende på D-förekomst.

Bevarandetillstånd

Eftersom artens förekomst i området har bedömts som obetydlig på biogeografisk nivå innebär det även att någon bedömning av bevarandetillstånd inte har gjorts för arten.

Dokumentation

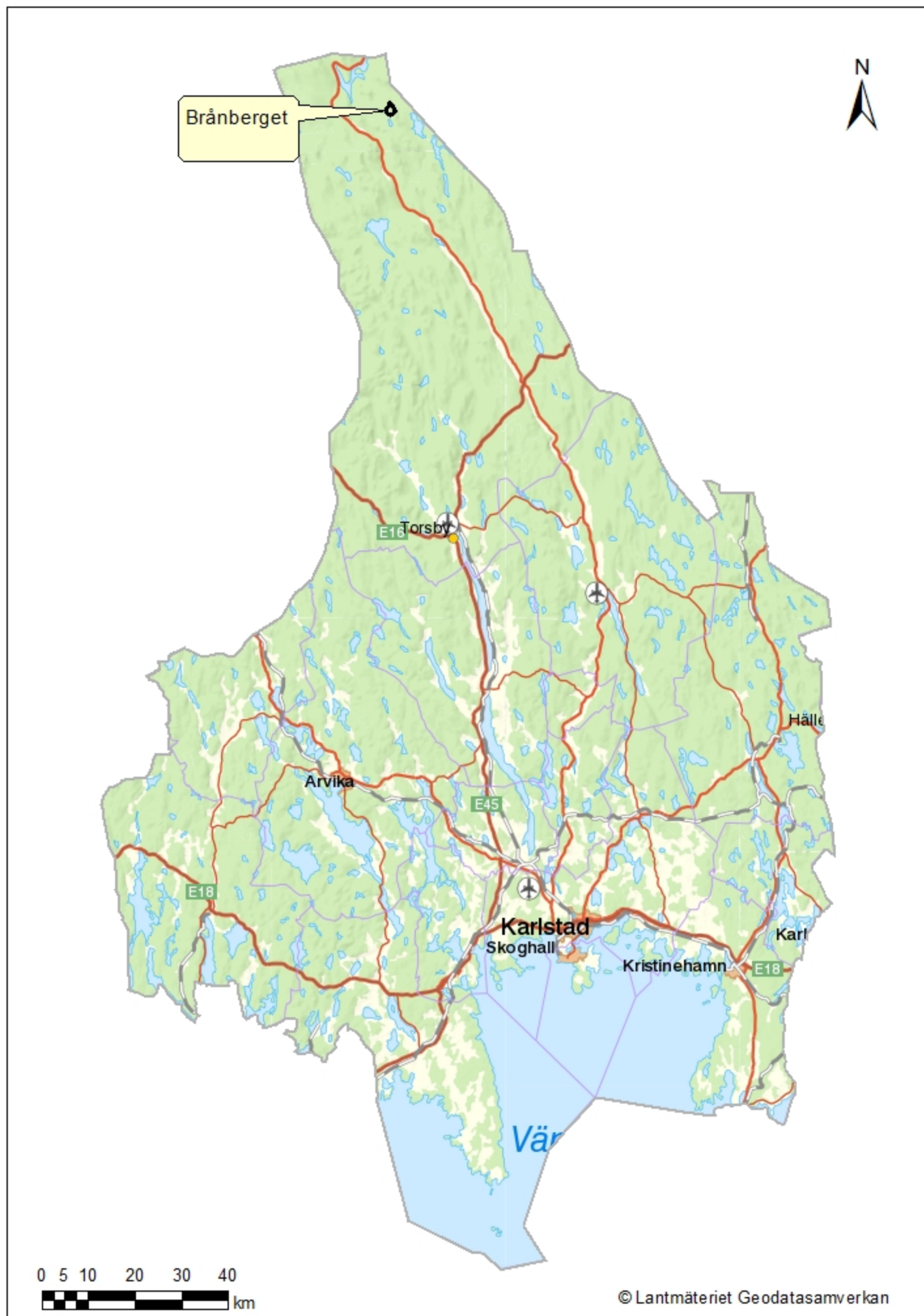
Följande underlag har använts vid sammanställningen av bevarandeplanen:

- ArtDatabanken SLU. Artfakta. (<http://artfakta.artdatabanken.se>)
- ArtDatabanken. 2014. Sammanställning av populationsuppgifter för fåglar från artikel 12-rapporteringen. ArtDatabanken SLU, Uppsala. Opublicerat material.
- Artportalen. ArtDatabanken SLU, Uppsala. Artuppgifter, sökning 2017-04. (<http://www.artportalen.se>)
- Ehrenroth, B. & Schützer, J. 1996. Värmländsk natur - en reseguide. 3:e upplagan. Trio Tryck AB, Örebro.
- Länsstyrelsen i Värmlands län. 1993. Beslut om bildande av naturreservatet Brånberget. Beslut 1993-02-08.
- Länsstyrelsen i Värmlands län. Basinventering 2005-2009 inklusive kompletterande inventeringar, bedömningar och kvalitetssäkring av Natura 2000-områden. Opublicerat.
- Länsstyrelsen i Värmlands län. 2006. Bevarandeplan Natura 2000. Brånberget. 2006-03-15.
- Länsstyrelsen i Värmlands län. 2014. Häckande fåglar i Värmland. Trender för arter och miljöindikatorer baserat på standarddruttsdata 1998-2013. Publikationsnummer 2014:19.
- Naturvårdsverket. 2003. Natura 2000. Art- och naturtypsvisa vägledningar. Art A104, Järpe. (<http://www.naturvardsverket.se>)
- Naturvårdsverket. 2003. Natura 2000. Art- och naturtypsvisa vägledningar. Art A236, Spillkråka. (<http://www.naturvardsverket.se>)
- Naturvårdsverket. 2003. Natura 2000. Art- och naturtypsvisa vägledningar. Art A241, Tretåig hackspett. (<http://www.naturvardsverket.se>)
- Naturvårdsverket. 2003. Natura 2000. Art- och naturtypsvisa vägledningar. Art A409, Orre. (<http://www.naturvardsverket.se>)
- Naturvårdsverket. 2003. Natura 2000. Art- och naturtypsvisa vägledningar. Art A108, Tjäder. (<http://www.naturvardsverket.se>)
- Naturvårdsverket. 2003. Natura 2000. Art- och naturtypsvisa vägledningar. Art A127, Trana. (<http://www.naturvardsverket.se>)
- Naturvårdsverket. 2003. Natura 2000. Art- och naturtypsvisa vägledningar. Art A166, Grönbena. (<http://www.naturvardsverket.se>)
- Naturvårdsverket. 2008. Populationstrender för fågelarter som häckar i Sverige. Rapport 5813.
- Naturvårdsverket. 2011. Vägledning för svenska naturtyper i habitatdirektivets bilaga 1. NV-04493-11. Naturtyp 7160, Källor och källkärr. (<http://www.naturvardsverket.se>)
- Naturvårdsverket. 2011. Vägledning för svenska naturtyper i habitatdirektivets bilaga 1. NV-04493-11. Naturtyp 3160, Myrsjöar. (<http://www.naturvardsverket.se>)
- Naturvårdsverket. 2011. Vägledning för svenska naturtyper i habitatdirektivets bilaga 1. NV-04493-11. Naturtyp 91D0, Skogsbevuxen myr. (<http://www.naturvardsverket.se>)
- Naturvårdsverket. 2011. Vägledning för svenska naturtyper i habitatdirektivets bilaga 1. NV-04493-11. Naturtyp 7140, Öppna mossar och kärr. (<http://www.naturvardsverket.se>)
- Naturvårdsverket. 2012. Vägledning för svenska naturtyper i habitatdirektivets bilaga 1. NV-04493-11. Naturtyp 9010, Taiga. (<http://www.naturvardsverket.se>)

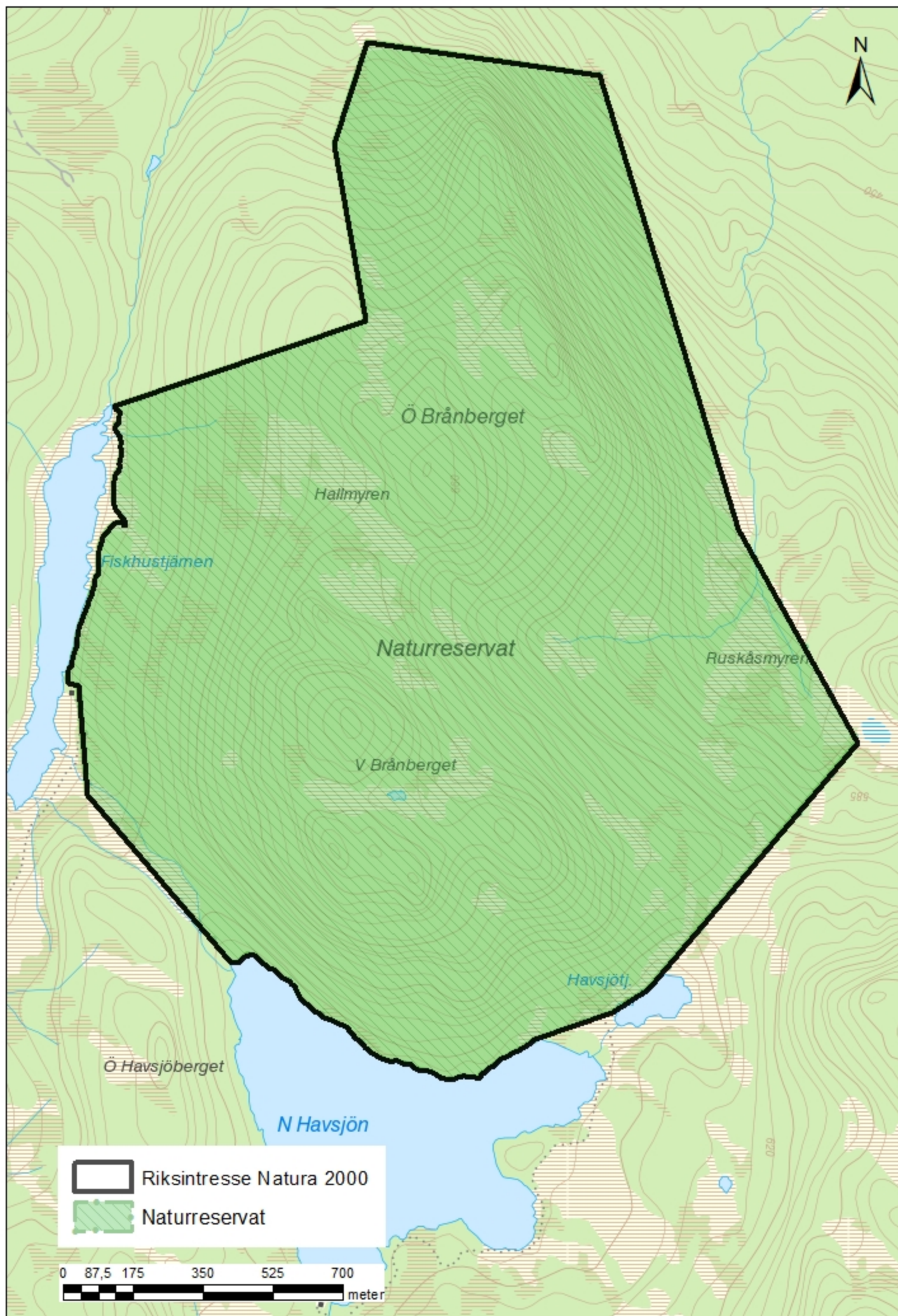
Bilagor

1. Översiktskarta
2. Karta över Natura 2000-områdets avgränsning
3. Naturtypskarta

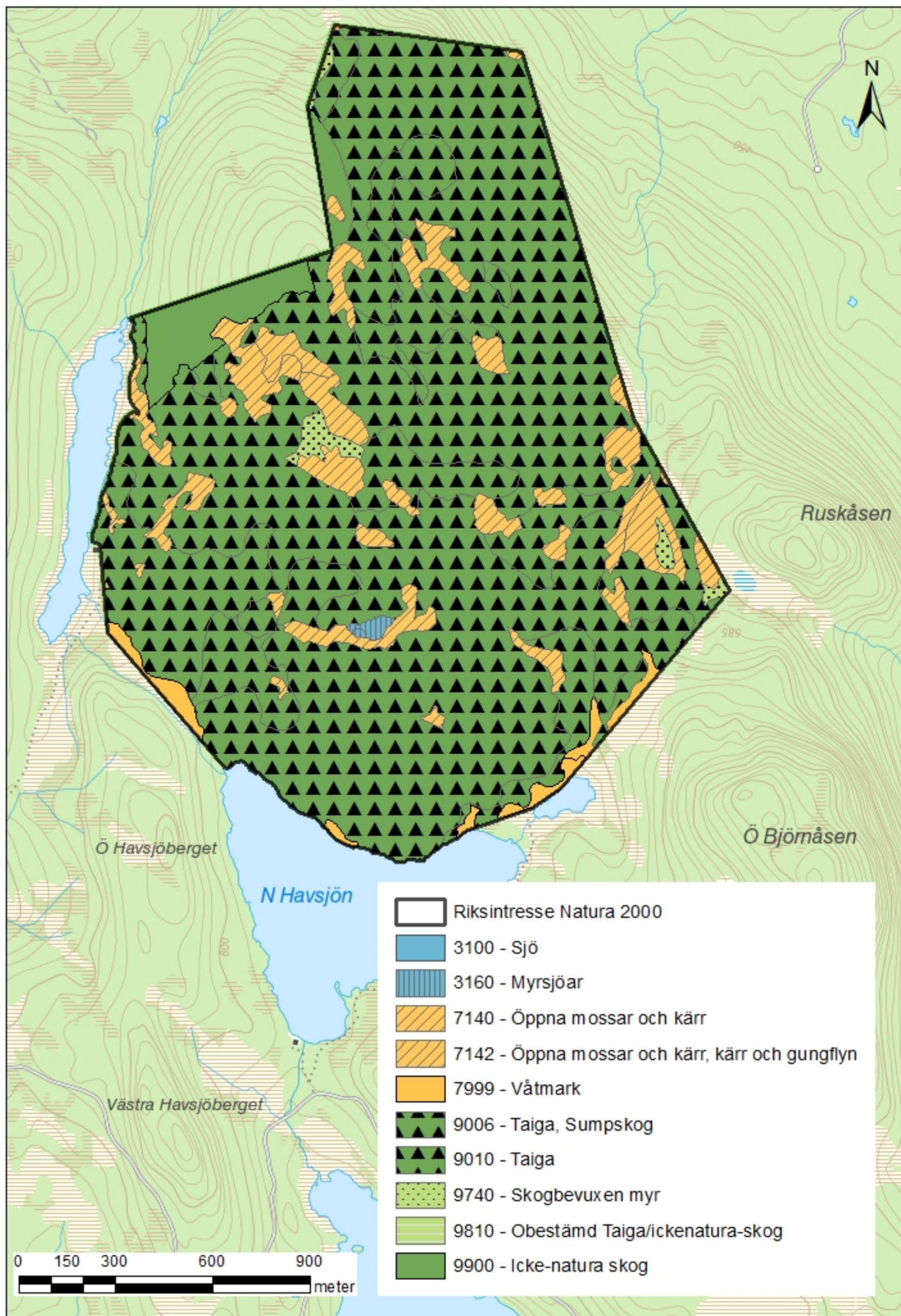
Bilaga 1. Översigtskarta med markering för Natura 2000-området Brånberget



Bilaga 2. Karta med Natura 2000-områdets avgränsning



Bilaga 3. Naturtypskarta för Natura 2000-området Brånberget





Länsstyrelsen
Värmland

Länsstyrelsen Värmland, 651 86 Karlstad, 010-224 70 00
www.lansstyrelsen.se/varmland